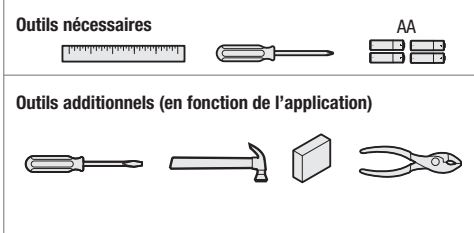


Powerbolt 2

TOUCHPAD KEYLESS ENTRY

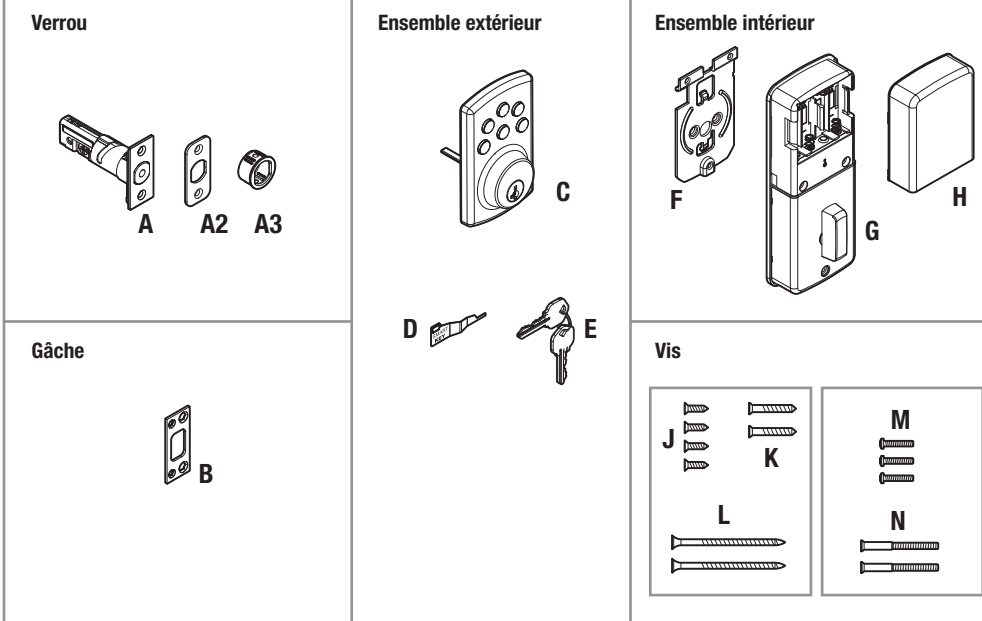
Guide d'installation



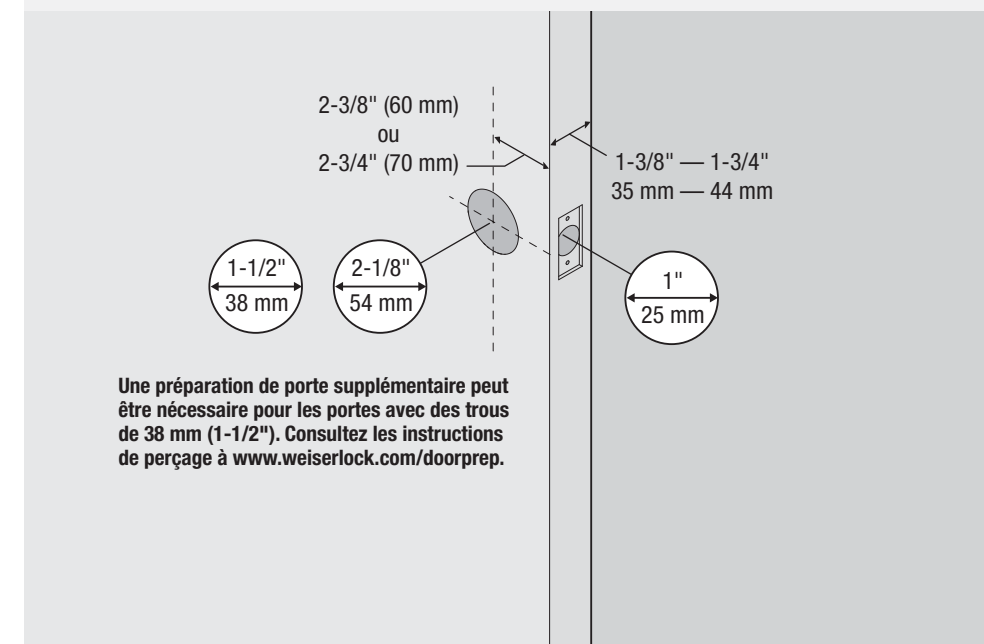
Les instructions d'utilisation et de programmation sont situées au dos de ce document.

Weiser
USA: 1-800-677-5625
Canada: 1-800-501-9471
www.weiserlock.com

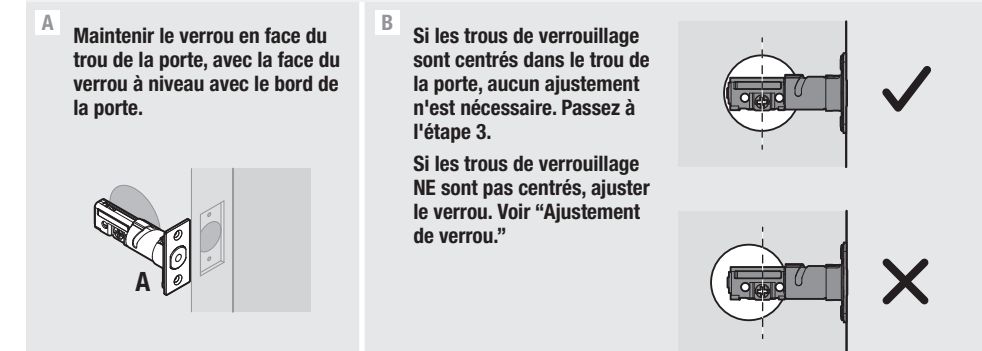
Pièces dans la boîte



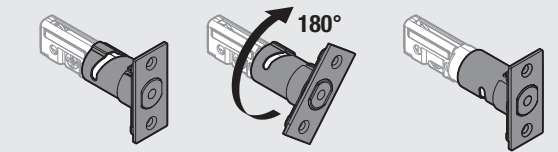
1 Vérifier les dimensions



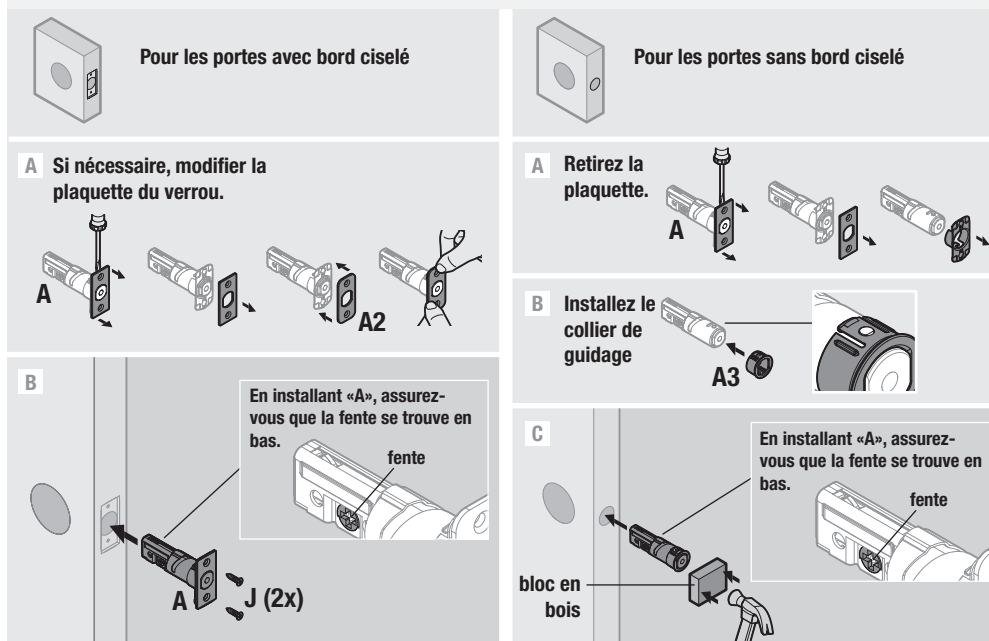
2 Ajuster l'écartement de verrou (si nécessaire)



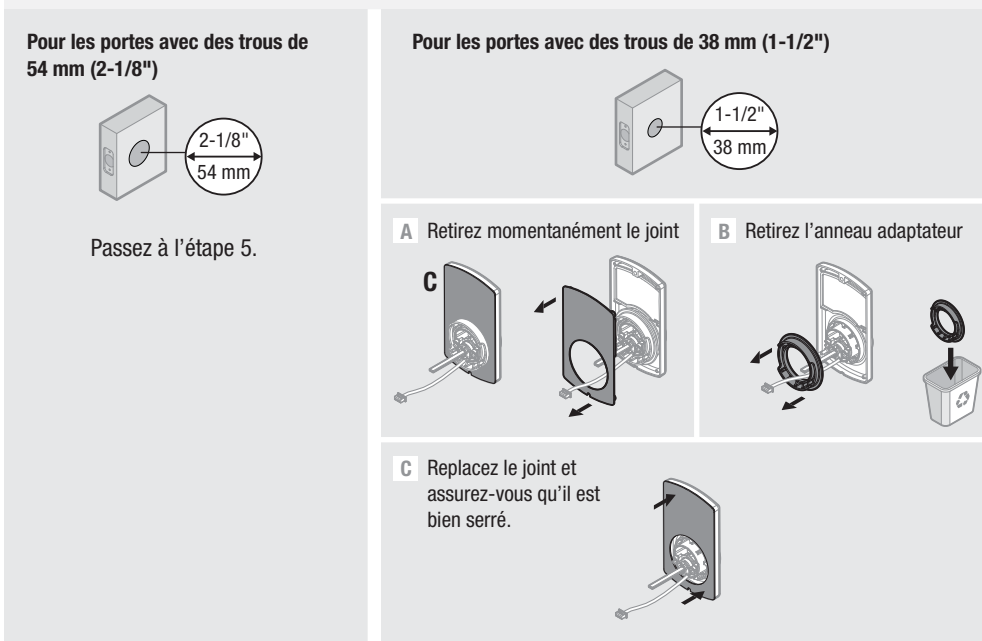
Ajustement de verrou (seulement si nécessaire)



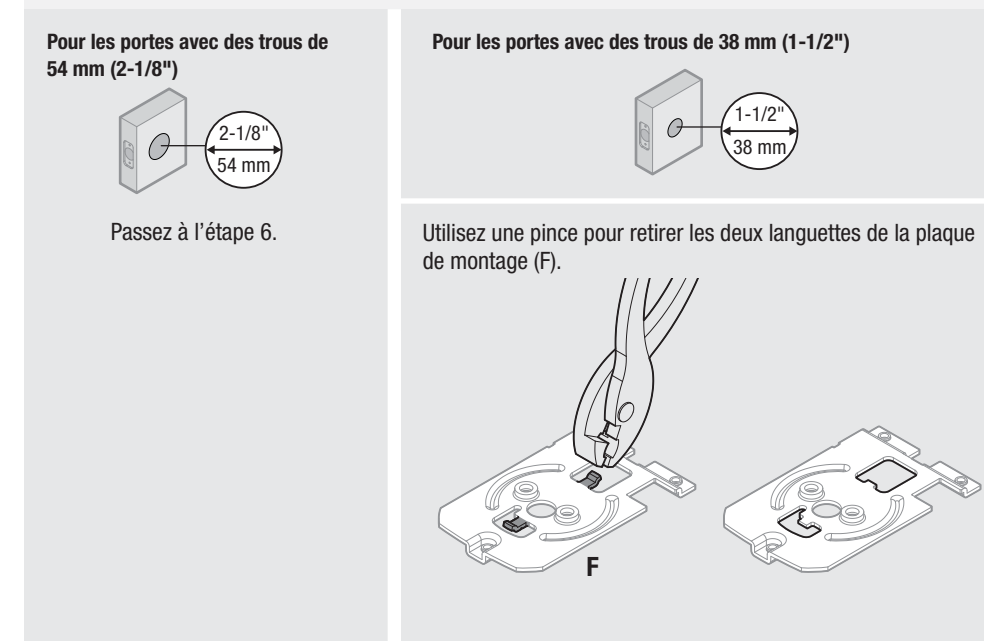
3 Installez le verrou



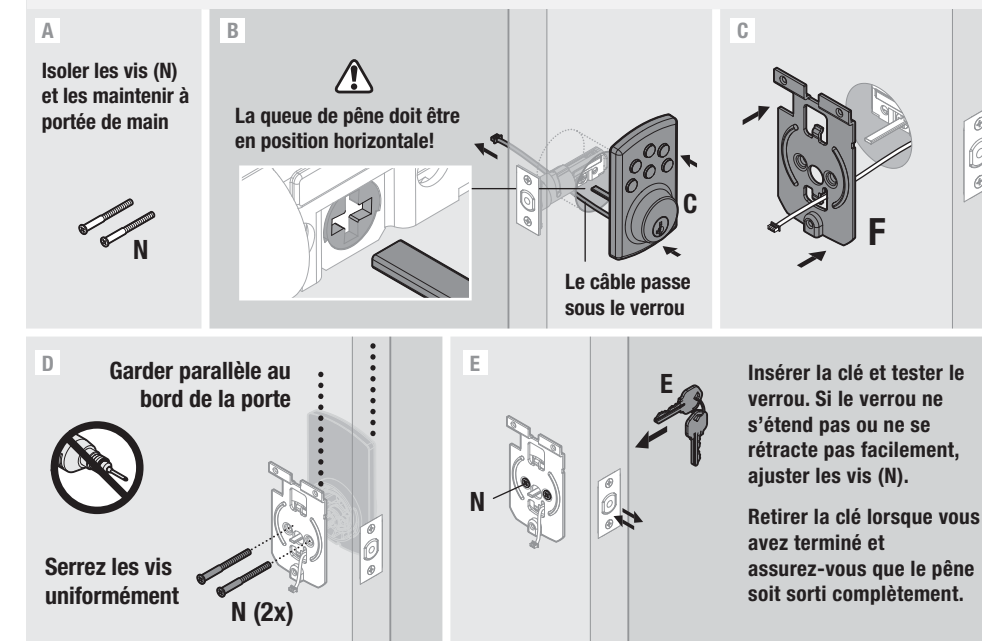
4 Préparez le clavier extérieur (si nécessaire)



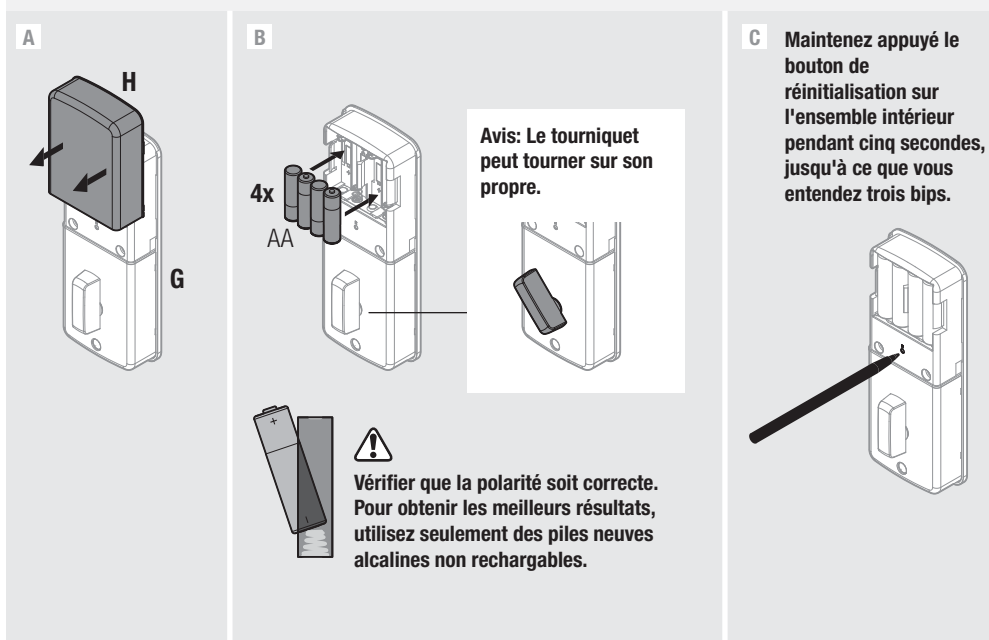
5 Préparez la plaque de montage



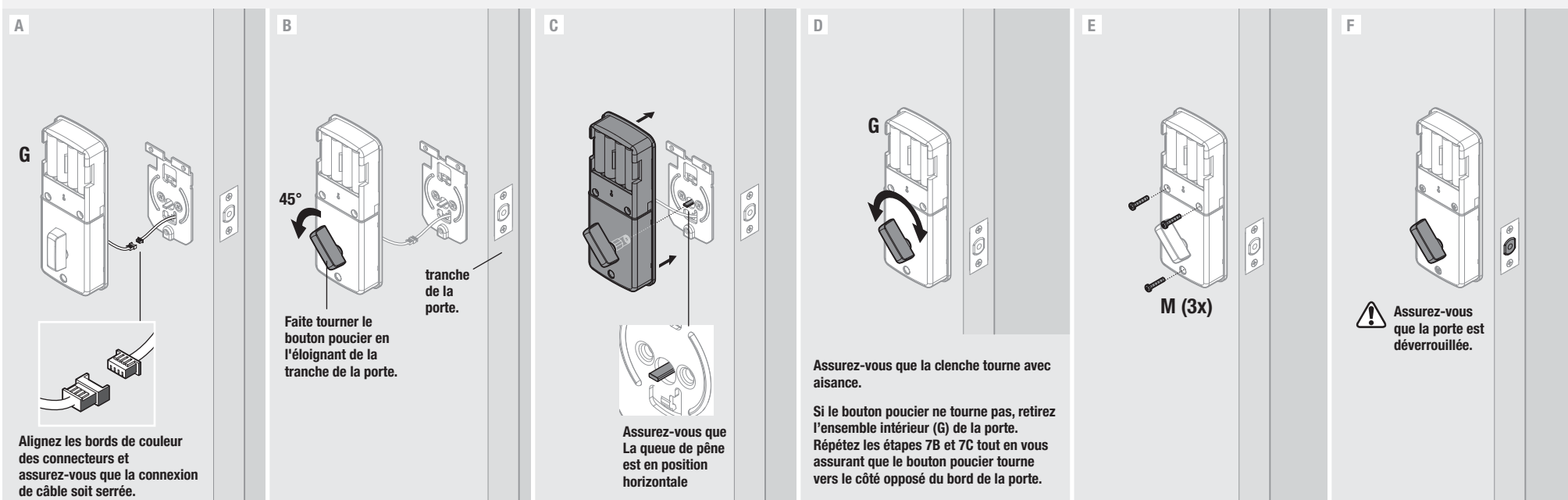
6 Installez le clavier et la plaque de montage



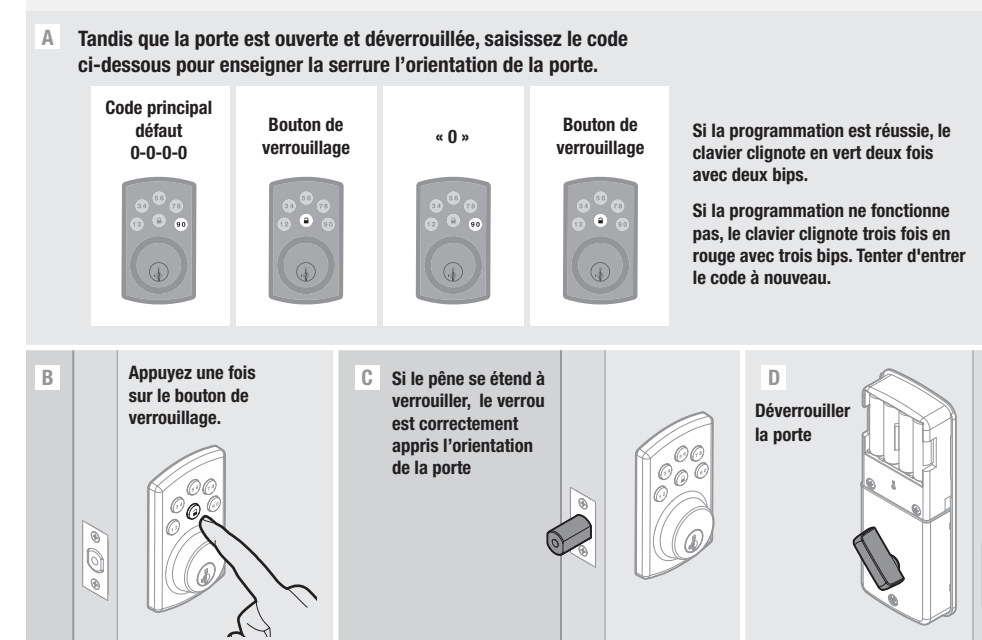
7 Installer les piles et réinitialiser la serrure



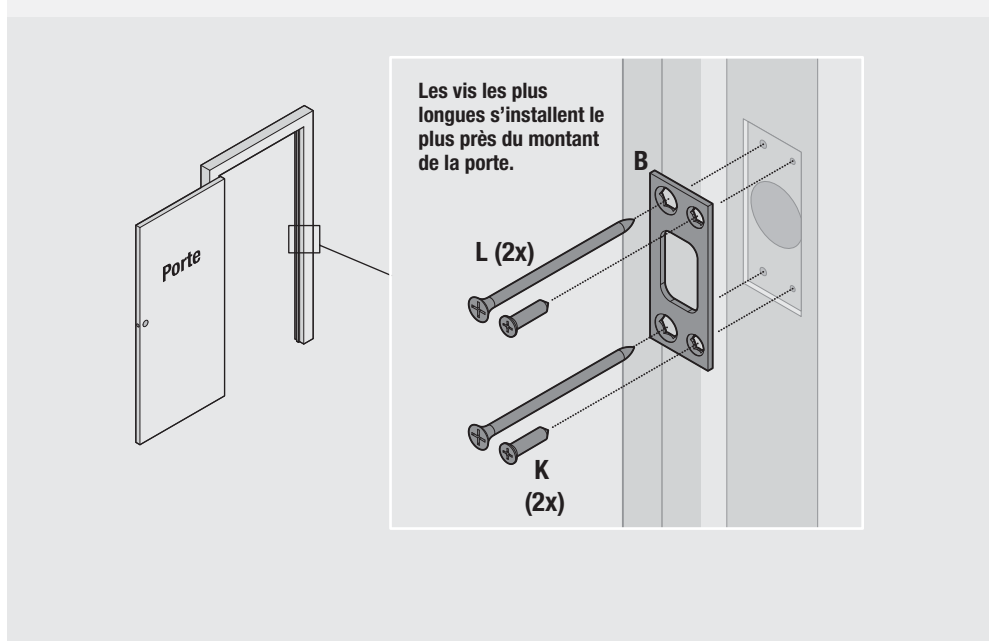
8 Installez l'ensemble intérieur



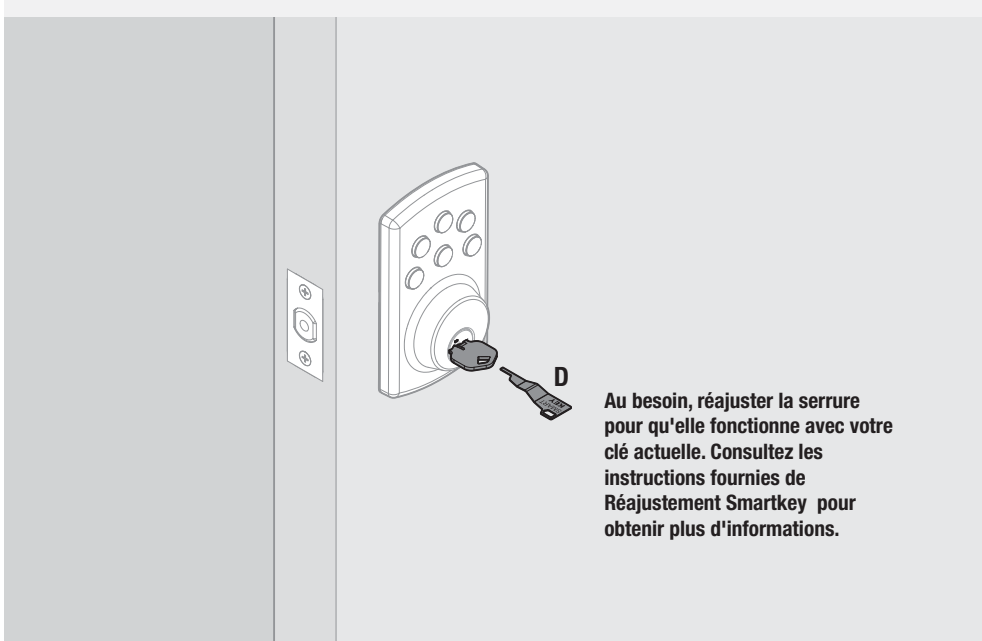
9 IMPORTANT: Saisissez le code d'orientation de la porte et testez la serrure



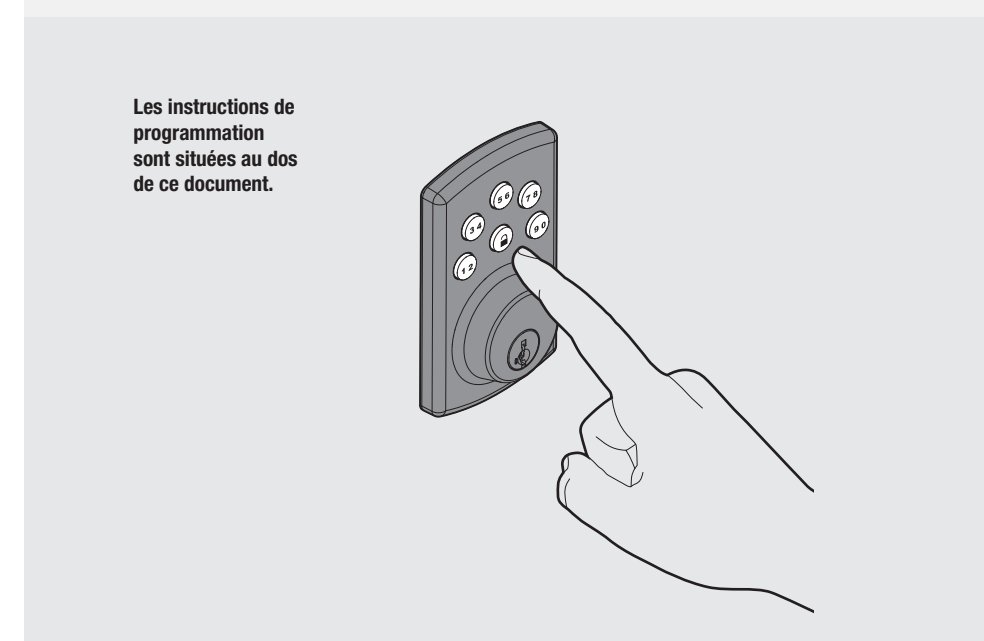
10 Installez le gâche



11 Réajustez une nouvelle clé sur la serrure

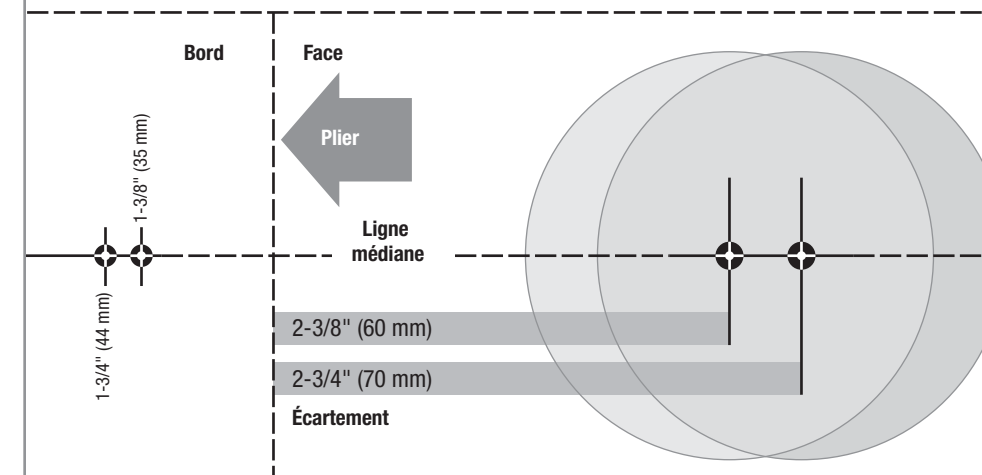


12 Programmez la serrure



Gabarit

Si votre porte requiert un perçage, découper le gabarit et le placer sur la partie externe de la porte. Les instructions complètes sur le perçage de la porte sont disponibles à www.weiserlock.com/doorprep.



Powerbolt 2

TOUCHPAD KEYLESS ENTRY

Guide d'utilisation

Weiser

USA: 1-800-677-5625
Canada: 1-800-501-9471
www.weiserlock.com

Les instructions d'installation sont situées au dos de ce document.

A Codes prédéterminés

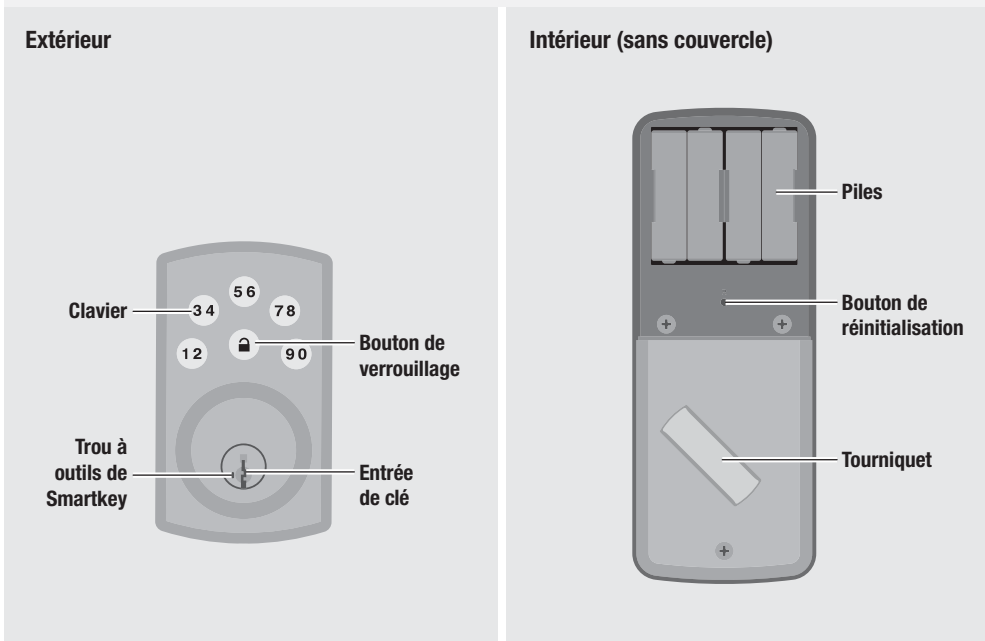
⚠ PRÉCAUTION: Cette serrure comporte un code principal prédéterminé (0-0-0-0) et un code d'utilisateur (1-2-3-4). Changez-les immédiatement en programmant le code de votre choix.

Pour changer le code principal, suivez les étapes de « Changement du code principal » (Section D-b ci-dessous).

Pour changer le code utilisateur, commencez par l'annuler en suivant les étapes décrites dans « Annuler un code utilisateur unique ». Ajoutez ensuite un nouveau code en suivant les étapes décrites dans « Ajouter des codes utilisateur ».

⚠ IMPORTANT: Assurez-vous que le code d'orientation de la porte a été entré lors de l'installation. Voir l'étape 9 au verso de ce document.

B Vue d'ensemble de PowerBolt



D Codes de programmation

a Programming Information

Comment fonctionne le clavier

Chaque bouton représente deux chiffres (p. ex. : 1 et 2 sur le premier bouton). Vous n'avez qu'à appuyer sur le bouton une fois pour entrer le 1 ou le 2. Par exemple, si le code est 1-2-5-6-8,



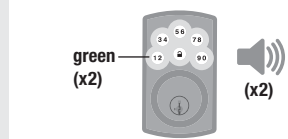
Comportement de programmation

Le système se arrête pendant le mode de programmation

Un voyant orange sur le clavier clignotera lentement pendant que la serrure se trouve en mode programmation. Si aucun bouton n'est appuyé pendant 10 secondes, le système s'arrête automatiquement et il sera nécessaire de recommencer la procédure.

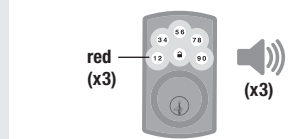
Réussite de la programmation

Le clavier clignote en vert deux fois, et vous entendez deux bips*.



Programmation qui échoue

Le clavier clignote en rouge trois fois, et vous entendez trois bips*.



*Le bip sonore ne se feront pas entendre si le système est placé en position silence.

F Conformité réglementaire

Ce produit est conforme aux normes établies par les organismes de réglementation suivants :

- Federal Communications Commission (FCC)
- Industrie Canada

FCC

Cet appareil est conforme aux limites prescrites dans la partie 15 des règlements de la Federal Communication Commission (FCC) des États-Unis. Son utilisation est subordonnée aux conditions suivantes : (1) l'appareil ne doit pas causer d'interférence nuisibles, et (2) il doit accepter toute interférence, y compris celles qui peuvent causer son mauvais fonctionnement.

Lors des tests effectués, cet appareil s'est révélé conforme aux limites prescrites dans la partie 15 des règlements de la Federal Communications Commission (FCC) des États-Unis pour un appareil numérique de Classe B. Ces limites ont été fixées pour protéger raisonnablement les installations résidentielles contre les interférences nuisibles. L'appareil produit, utilise et peut émettre des radiofréquences. S'il n'est pas installé et utilisé de la façon prescrite, il peut brouiller les communications radio. Il n'est pas garanti qu'aucune interférence ne se produira.

Si l'appareil brouille la réception d'une radio ou d'un téléviseur (pour savoir s'il est à l'origine du brouillage, il suffit de l'éteindre et de le rallumer), l'utilisateur est invité à tenter de corriger la situation en prenant une ou plusieurs des mesures suivantes :

- reorienter ou déplacer l'antenne réceptrice;
- éloigner davantage l'appareil émetteur du récepteur;
- brancher l'appareil dans une prise reliée à un circuit différent de celui auquel le récepteur est relié;
- consulter le détaillant ou un technicien de radiotélévision expérimenté pour obtenir de l'aide.

IMPORTANT! Les modifications qui n'ont pas été expressément approuvées par le fabricant de l'appareil peuvent annuler l'autorisation d'utiliser l'appareil.

Industrie Canada

Cet appareil est conforme aux normes d'Industrie Canada exemptes de licence RSS. L'opération est soumise aux deux conditions : (1) ce dispositif peut ne pas causer d'interférence et (2) ce dispositif doit accepter n'importe quelle interférence, y compris l'interférence qui peut causer le fonctionnement non souhaité du dispositif.

G Alertes système

Alert	Raison	Solution
Le clavier clignote en vert deux fois avec deux bips*.	Programmation a réussi.	Aucune action ne est nécessaire.
Le clavier clignote en rouge trois fois avec trois bips*.	Porte coincé en tentant de bloquer Le code d'orientation de la porte n'a pas été saisi.	Vérrouillez à nouveau la porte. Si nécessaire, repositionner le gâche. Saisissez le code d'orientation de la porte. Voir l'étape 9 dans le guide d'installation.
Le clavier clignote en rouge trois fois avec trois bips*.	Aucun des codes utilisateur sont programmés, ou un code sont désactivés.	Programmez au moins un code d'utilisateur, ou réactiver les codes d'utilisateur.
Le clavier clignote en rouge 10 fois avec 10 bips*.	La programmation échoue. Un code inexact est entré.	Tenter la procédure de programmation de nouveau. Saisissez le code de nouveau.
Le clavier clignote en rouge cinq fois avec cinq bips*.	Cinq codes inexact sont entrés en une minute.	Saisissez le code de nouveau au bout de 45 secondes de verrouillage du clavier.
Le clavier clignote en rouge 10 fois avec 10 bips*.	Batterie faible.	Remplacez les piles.

*Le bip sonore ne se feront pas entendre si le système est placé en position silence.

H Résolution de problèmes

a. Le tourniquet ne peut pas tourner ou actionner la serrure.

Supprimer et réinstaller la serrure. Assurez-vous que la queue de pêne est horizontale dans les étapes 6B et 8C.

b. La serrure cannot ne peut être verrouillé ou déverrouillé avec le clavier.

assurez-vous que la serrure est programmée avec au moins un code, et se assurer que les codes ne sont pas désactivés. Si nécessaire, effectuer une réinitialisation d'usine et saisissez le code d'orientation de la porte (voir « Réinitialisation d'usine »).

c. Le clavier ne répond pas au toucher (aucun voyant lumineux ne s'allume et aucun signal sonore n'est entendu)

Assurez-vous que les câbles sont correctement connectés et que les piles sont neuves et installées comme il faut.

d. Une fois que la serrure fonctionne correctement le pêne se verrouille et le bouton pousier ne tourne plus.

Saisissez le code d'orientation de la porte, en utilisant votre code principal. Voir « Réinitialisation d'usine », étapes 2 et 3.

e. La porte peut être verrouillée à l'aide de la touche de verrouillage, mais le code utilisateur ne déverrouille pas la porte.

Assurez-vous que le code utilisateur est correct et que la touche verrouillage est pressée après avoir composé le code utilisateur. Si la porte ne se déverrouille toujours pas, utiliser une clé pour la déverrouiller. Si nécessaire, contactez le service technique pour la résolution du problème.

f. Quand la porte est fermée et que la touche verrouillage est pressée pour verrouiller la porte, la serrure émet une alerte système. Quand la porte est ouverte et que la touche verrouillage est pressée pour verrouiller la porte aucune alerte système ne se fait entendre.

Assurez-vous que le trou dans le cadre de porte derrière la gâche est percé à une profondeur de 25 mm (1"). Assurez-vous également que la plaque de la gâche est alignée avec le pêne. Repositionnez la gâche si nécessaire.

I Réinitialisation d'usine

Une réinitialisation d'usine supprime tous les codes associés à la serrure, et le code principal par défaut (0-0-0-0) et le code utilisateur (1-2-3-4) seront réactivés.

⚠ PRÉCAUTION: Remplacez les codes prédéterminés par les codes de votre choix.

Avis: Verrouillage automatique sera désactivée après une réinitialisation d'usine.

1 Assurez-vous que la porte est ouverte et déverrouillée. Maintenez appuyé le bouton de réinitialisation pendant cinq secondes, jusqu'à ce que vous entendez trois bips* et voyez le clavier clignote en ambre trois fois.

2 Saisissez le code d'orientation de la porte:

code principal par défaut: 0-0-0-0

Bouton de verrouillage

« 0 »

Bouton de verrouillage

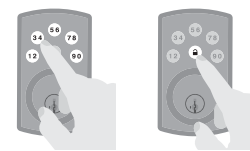
3 Appuyez une fois sur le bouton de verrouillage. Se assurer que le pêne se étend à verrouiller.

*Le bip sonore ne se feront pas entendre si le système est placé en position silence.

C Opération normale

Déverrouiller la porte

- 1 Saisissez le code d'utilisateur.
- 2 Appuyez une fois sur le bouton de verrouillage.



Verrouiller la porte

Appuyez une fois sur le bouton de verrouillage.



Si aucun code d'utilisateur n'est programmé ou si les codes utilisateur sont désactivés, le bouton de verrouillage sera désactivé.

Codes inexact

Codes entrés	Comportement de la serrure	Étape suivante
Un code inexact est entré	Le clavier clignote trois fois en rouge avec trois bips*	Saisissez le code de nouveau.
Cinq codes inexact sont entrés en une minute	Le clavier clignote cinq fois en rouge avec cinq bips*	Saisissez le code de nouveau au bout de 45 secondes de verrouillage du clavier.

E Verrouillage automatique et position silence

a Désactivation/Activation le verrouillage automatique

Cette fonction n'est pas activée par défaut. Quand elle est activée, la porte se verrouillera automatiquement au bout de 30 secondes. Cette durée peut être ajustée dans la section b. Une fois le verrouillage automatique activé, répétez cette procédure pour le désactiver si nécessaire.

ⓘ Maintenez la porte ouverte et déverrouillée pendant la phase de programmation.

Code principal

Bouton de verrouillage

« 1 »

« 1 »

Bouton de verrouillage

⚠ TESTEZ

Tandis que la porte est ouverte et déverrouillée, Attendez que le pêne se déploie après la durée préprogrammée. S'il se déploie cela signifie que le verrouillage automatique est activé. S'il ne se déploie pas cela signifie que le verrouillage automatique est désactivé.

b Réglage du délai du verrouillage automatique

Suivez cette procédure pour modifier le délai de verrouillage de 30 secondes qui est préprogrammé pour la fonction verrouillage automatique.

ⓘ Maintenez la porte ouverte et déverrouillée pendant la phase de programmation.

Code principal

Bouton de verrouillage

« 1 »

« 3 »

Bouton de verrouillage

10 secondes: « 1 »

20 secondes: « 3 »

30 secondes: « 5 »

40 secondes: « 7 »

50 secondes: « 9 »

Bouton de verrouillage

C Position silence

Suivez cette procédure pour rendre silencieux le bip sonore qui survient lors de la programmation et l'usage normal. Répétez la procédure pour le rendre de nouveau audible.

PRÉCAUTION: Les indicateurs de faible niveau de batterie et les alertes système ne se feront pas entendre si le système est placé en position silence.

ⓘ Maintenez la porte ouverte et déverrouillée pendant la phase de programmation.

Code principal

Bouton de verrouillage

« 1 »

« 5 »

Bouton de verrouillage

J Mesures de protection importantes

1. Lire toutes les instructions en entier.
2. Familiarisez-vous avec tous les avertissements et mises en garde.
3. Rappelez les précautions de sécurité à tous les membres de la famille.
4. Restreignez l'accès au panneau arrière de votre serrure et vérifiez régulièrement vos réglages pour vous assurer qu'ils n'ont pas été modifiés à votre insu.
5. Protégez vos codes d'utilisateur et le code principal.
6. Éliminez les piles conformément à la réglementation et aux lois locales.

⚠ PRÉCAUTION: Prévient l'entrée non autorisée. Étant donné que quiconque ayant accès au panneau arrière peut changer les codes d'utilisateur, on vous devez en restreindre l'accès et vérifier régulièrement les codes d'utilisateur afin de vous assurer qu'ils n'ont pas été altérés sans autorisation. L'utilisation d'un Code principal peut aider à protéger les réglages de votre système.

⚠ AVERTISSEMENT: Le fabricant tient à vous aviser qu'aucun verrou ne peut à lui seul offrir une sécurité complète. Ce verrou peut être mis hors d'état par la force ou des moyens techniques ou être évité par l'utilisation d'une autre entrée sur la propriété. Aucun verrou ne peut remplacer la surveillance de votre environnement et le bon sens. Différentes qualités de matériel d'installation sont offertes pour différentes applications. Afin d'augmenter la sécurité et de réduire le risque, vous devriez consulter un serrurier qualifié ou un autre professionnel de la sécurité.